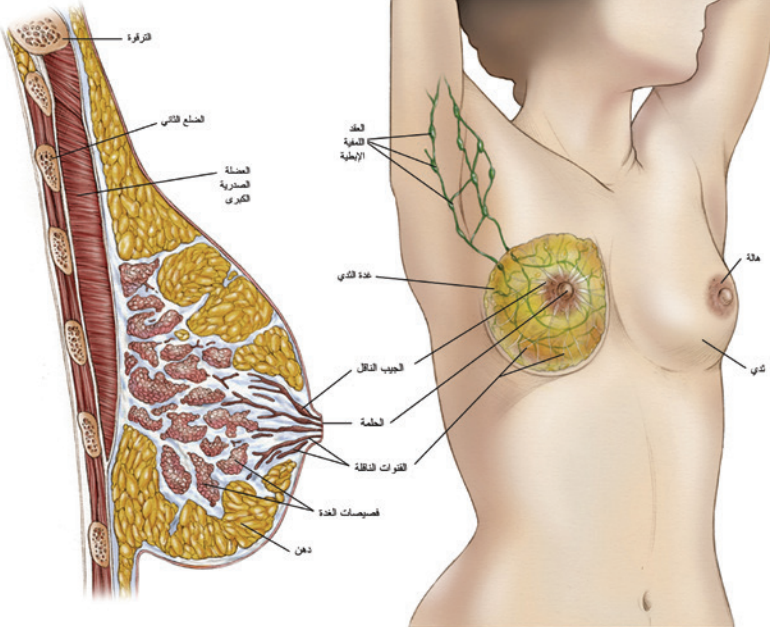


سرطان الثدي



ما هو سرطان الثدي؟

يبدأ سرطان الثدي عندما تتغير خلايا الثدي السليمة وتنمو خارج السيطرة، عادةً مشكلةً كتلةً تسمى ورمًا. سرطان الثدي هو أكثر أنواع السرطان المشخصة للنساء في الولايات المتحدة (باستثناء سرطان الجلد).

ما هي أجزاء الثدي؟

أغلب الثدي أنسجة دهنية. لكنه يحتوي أيضًا على شبكة فصوص تتشكل من أنبوبة دقيقة أشبه بالأنابيب اسمها الفصيصات التي تحتوي على غدد الحليب. تصل قنوات دقيقة بين الغدد والفصيصات والفصوص، وتحمل الحليب من الفصوص إلى الحلمة. تبدأ أغلب سرطانات الثدي في الخلايا المبطنة لقنوات الحليب، وتُسمى السرطانات القنوية. يبدأ ثاني أكثر الأنواع شيوعًا في الفصيصات، ويُسمى السرطانة الفصيصية.

ما الذي تعنيه المرحلة؟

المرحلة هي وسيلة لوصف مكان السرطان، ومقدار نموه، وما إذا كان قد انتشر أو مكان انتشاره. توجد 5 مراحل لسرطان الثدي: المرحلة 0 (صفر) التي تُسمى السرطان غير الغازي أو السرطانة القنوية الموضعية (ductal carcinoma in situ, DCIS)، والمراحل من 1 إلى 4. تعرفي على مزيد من الأوصاف والرسوم التوضيحية لهذه المراحل في www.cancer.net/breast.

كيف يُعالج سرطان الثدي؟

تؤثر بيولوجيا وسلوك سرطان الثدي على خطة العلاج، وسرطان كل شخص مختلف عن غيره. يفكر الأطباء في الكثير من العوامل عند التوصية بخطة علاج، ومن ذلك مرحلة السرطان؛ وحالة المستقبل الثاني لعامل نمو البشرة البشري (human epidermal growth factor receptor 2, HER2) الخاص بالورم وحالة مستقبل الهرمون، التي تشمل مستقبلات الإستروجين (estrogen receptors, ER) ومستقبلات البروجستيرون (PR)؛ ووجود طفرات (تغيرات) معروفة في جينات سرطان الثدي؛ وعمر المرأة، وصحتها العامة، وما إذا كانت قد وصلت إلى مرحلة انقطاع الطمث أم لا. بالنسبة لمراحل السرطان المبكرة، عادةً ما تكون الجراحة لإزالة الورم والعقد اللمفية القريبة هي العلاج الأول. وعادةً ما يتم إعطاء معالجة إضافية بعلاج كيميائي، أو علاج إشعاعي، أو علاج هرموني، أو علاج مستهدف، بعد الجراحة للتقليل من خطر عودة السرطان. وقد يتم أيضًا إعطاء هذه العلاجات قبل الجراحة لتقليص حجم الورم. يعتمد علاج السرطان الذي انتشر أو عاد بعد العلاج، على العديد من العوامل. فيمكن أن يشمل العلاجات المذكورة أعلاه المستخدمة في توليفة مختلفة أو بوتيرة مختلفة عند اتخاذ قرارات العلاج، قد تفكر النساء أيضًا في المشاركة في تجربة سريرية؛ لذا تحدثي مع طبيبك بخصوص كل الخيارات العلاجية. يمكن خفض الآثار الجانبية لعلاج سرطان الثدي أو التحكم فيها بمجموعة من الأدوية وبمساعدة فريق رعايتك الصحية. تُسمى هذه بالرعاية التلطيفية، وهي جزء مهم من الخطة الكلية للعلاج.

كيف يمكنني التأقلم مع سرطان الثدي؟

يُعد استيعاب خبر التشخيص بالسرطان والتواصل مع فريق رعايتك الصحية أجزاءً مهمة من عملية التأقلم. وتتمثل خطوات أخرى في طلب الدعم، وتنظيم معلوماتك الصحية، والتأكد من إجابة كل أسئلتك، والمشاركة في عملية اتخاذ القرار. تحدثي مع فريق رعايتك الصحية بخصوص أي مخاوف لديك. ويمكن لتفهم مشاركتك ومشاعر القريبين منك أن يفيد في إدارة التشخيص والعلاج وعملية الشفاء.

أسئلة تُطرح على فريق الرعاية الصحية

التواصل المنتظم مهم لاتخاذ القرارات المستنيرة بخصوص رعايتك الصحية. فكري في طرح الأسئلة التالية على فريق رعايتك الصحية:

- ما هو نمط سرطان الثدي الذي أعاني منه؟
- هل يمكنك أن تشرح لي تقرير المرضي (نتائج الفحص المختبري)؟
- ما هي مرحلة سرطان الثدي لدي؟ وما الذي يعنيه هذا؟
- ما هي حالة ER/PR الخاصة بالورم؟ وحالة HER2؟ وما الذي يعنيه هذا؟
- هل يمكن أن تشرح لي خياراتي العلاجية؟
- ما هي التجارب السريرية المتاحة لي؟ ما هي مواقعها، وكيف أعرف المزيد عنها؟
- ما هي خطة العلاج التي توصي بها؟ ولماذا؟
- هل يجب التفكير في علاج ما قبل الجراحة؟
- ما الهدف من كل علاج؟ هل هو للبقاء على السرطان، أم لمساعدتي على التحسن، أم لكليهما؟
- من سيشارك في فريق علاجي، وماذا يفعل كل عضو؟
- كيف سيؤثر هذا العلاج على حياتي اليومية؟ هل سأتمكن من العمل والتمرن وأداء أنشطتي المعتادة؟
- هل سيؤثر هذا العلاج على قدرتي على الحمل أو الإنجاب؟ ما الذي يمكن عمله للحفاظ على خصوبتي؟
- ما هي الآثار الجانبية طويلة المدى التي تصاحب علاجي من السرطان؟
- إذا ساورني قلق بخصوص إدارة تكاليف رعاية السرطان، فمن بإمكانه مساعدتي؟
- أين يمكنني الحصول على دعم وجداني لي ولأسرتي؟
- بمن ينبغي أن أتصل من أجل الأسئلة أو المشاكل؟
- هل يوجد أي شيء آخر ينبغي أن أسأل عنه؟

يمكنك معرفة المزيد من الأسئلة التي يتم توجيهها إلى فريق الرعاية الصحية على www.cancer.net/breast و www.cancer.net/metastaticbreast. للحصول على قائمة رقمية للأسئلة، قومي بتنزيل تطبيق الجوال المجاني Cancer.Net من www.cancer.net/app.

الأفكار والآراء الواردة هنا لا تعكس بالضرورة آراء الجمعية الأمريكية لعلم الأورام السريرية (ASCO) أو مؤسسة قهر السرطان التابعة لـ ASCO. المعلومات الواردة في ورقة الحقائق هذه ليست من نصيحة طبية أو قانونية، أو كبدل للتشاور مع طبيب أو مقدم رعاية صحية آخر معتمد. ينبغي على المرضى الذين لديهم أسئلة تتعلق بالرعاية الصحية أن يتصلوا أو يراجعوا طبيبهم أو مقدم رعاية صحية آخر فوراً، ويجب ألا يهملوا النصيحة الطبية المهنية، أو يؤخروا طلبها، بسبب المعلومات الواردة هنا. يجب عدم تفسير ذكر أي منتج أو خدمة أو علاج في ورقة الحقائق هذه على أنه مصادقة من ASCO. ASCO ليست مسؤولة عن أية إصابة أو ضرر يقع على أشخاص أو ملكية ناشئ عن أو مرتبط بأي استخدام لمواد تثقيف المرضى الخاصة بـ ASCO، أو أي خطأ أو سهو.

اختصاصيو الرعاية الصحية: لطلب مزيد من النسخ المطبوعة، يُرجى الاتصال على الرقم 888-273-3508 أو زيارة www.cancer.net/estore.

كلمات يلزم معرفتها

اختصاصي الأورام:

طبيب متخصص في علاج السرطان

استئصال الثدي:

إزالة جراحية لكامل الثدي

استئصال الكتلة الورمية:

الإزالة الجراحية للورم وجزء من الأنسجة

السليمة حول الورم

حميد:

نمو غير سرطاني

خبيث:

نمو سرطاني أو كتلة سرطانية

الخزعة:

إزالة عينة نسيج صغيرة يتم فحصها تحت

مجهر لتفحص خلايا السرطان

العقدة اللمفية:

عضو صغير أشبه بحبة الفاصوليا

يكافح العدوى

العلاج الإشعاعي:

استخدام أشعة سينية عالية الطاقة لتدمير

خلايا السرطان

العلاج الكيميائي:

استخدام عقاقير لتدمير خلايا السرطان

النقيلة:

وصول السرطان إلى جزء آخر من

الجسم، عادةً إلى عضو آخر

الورم:

نمو غير طبيعي في أنسجة الجسم

DCIS:

السرطانة القنوية الموضعية؛ سرطان لم

ينتشر لأبعد من القنوات وهو غير غزوي

تم توفير هذه النشرة من خلال

CONQUER CANCER®
THE ASCO FOUNDATION

Cancer.Net

معلومات للمرضى معتمدة من طبيب مقدمة من ASCO

American Society of Clinical Oncology

2318 Mill Road, Suite 800, Alexandria, VA 22314

الرقم المجاني: 888-651-3038 | الهاتف: 571-483-1300

www.asco.org | www.cancer.net | www.conquer.org

© 2017 الجمعية الأمريكية لعلم الأورام السريرية. للحصول على معلومات بخصوص التصاريح، اتصل بـ

permissions@asco.org