

Câncer de mama

O que é o câncer de mama?

O câncer de mama começa quando células mamárias saudáveis se alteram e crescem de modo descontrolado, geralmente formando uma massa, chamada de tumor. O câncer de mama é o tipo de câncer mais comum diagnosticado em mulheres nos Estados Unidos (excluindo o câncer de pele).

Quais são as partes da mama?

A maior parte da mama é tecido adiposo. Entretanto, ela também contém uma rede de lobos, formados por minúsculas estruturas semelhantes a tubos chamadas de lóbulos, que contêm as glândulas mamárias. Pequenos dutos conectam as glândulas, lóbulos e lobos e transportam o leite dos lobos para o mamilo. A maioria dos cânceres de mama começa nas células que revestem os dutos mamários e são chamados de carcinomas ductais. O segundo tipo mais comum começa nos lóbulos e é chamado de carcinoma lobular.

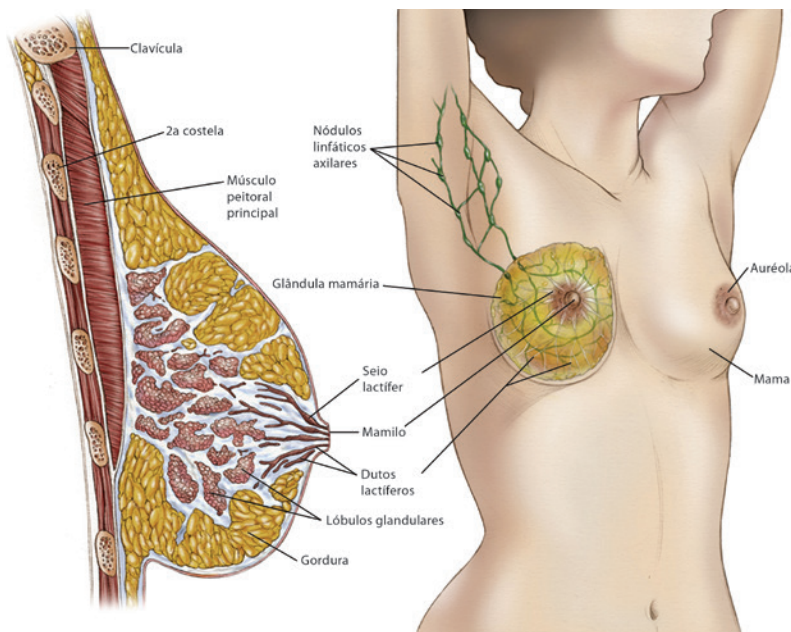


ILUSTRAÇÃO DE ROBERT MORREALE/VISUAL EXPLANATIONS, LLC. © 2014 AMERICAN SOCIETY OF CLINICAL ONCOLOGY.

O que significa estágio?

O estágio é uma forma de descrever a localização do câncer, o quanto já cresceu e se e para onde se espalhou. Existem 5 estágios de câncer de mama: estágio 0 (zero), chamado de câncer não-invasivo ou carcinoma ductal in situ (DCIS) e estágios I a IV (1 a 4). Encontre mais descrições e ilustrações desses estágios em www.cancer.net/breast.

Como o câncer de mama é tratado?

A biologia e o comportamento de um câncer de mama afetam o plano de tratamento, e o câncer de cada pessoa é diferente. Os médicos consideram muitos fatores, quando recomendam um plano de tratamento, incluindo o estágio do câncer; o status do receptor do fator de crescimento epidérmico humano-2 (HER2) do tumor e o status do receptor hormonal, que inclui receptores de estrogênio (ER) e de progesterona (PR); a presença de mutações conhecidas (mudanças) nos genes do câncer de mama; e a idade e saúde geral da mulher, além de ter ou não passado pela menopausa. Para estágios mais precoces do câncer, a cirurgia para a remoção do tumor e nódulos linfáticos próximos geralmente é o tratamento preferencial. O tratamento adicional com quimioterapia, terapia de radiação, terapia hormonal ou terapia direcionada geralmente é adotado após a cirurgia, para baixar o risco de retorno do câncer. Esses tratamentos também podem ser adotados antes da cirurgia, para reduzir o tamanho do tumor. O tratamento de um câncer que se espalhou ou voltou após o tratamento depende de muitos fatores. Podemos incluir as terapias relacionadas acima, usadas em uma diferente combinação ou em um ritmo diferente. Na tomada de decisão sobre o tratamento, as mulheres também devem considerar um estudo clínico; converse com seu médico sobre todas as opções de tratamento. Os eventos adversos do tratamento do câncer de mama podem ser reduzidos ou controlados com uma variedade de medicamentos e com a ajuda da sua equipe de assistência médica. Isto é chamado de cuidados paliativos, sendo uma parte importante do plano de tratamento geral.

Como posso lidar com o câncer de mama?

Assimilar a notícia de um diagnóstico de câncer e se comunicar com sua equipe de assistência médica são partes essenciais deste processo. Buscar apoio, organizar suas informações de saúde, garantir que todas as suas dúvidas sejam esclarecidas e participar do processo de tomada de decisão são outras etapas. Converse com a equipe de assistência médica sobre todas as suas preocupações. Entender suas emoções e as das pessoas próximas a você pode ser útil para administrar o diagnóstico, tratamento e processo de recuperação.

ASCO ANSWERS é uma coleção de materiais educacionais para pacientes, aprovada por oncologistas, desenvolvida pela American Society of Clinical Oncology (Sociedade Americana de Oncologia Clínica, ASCO[®] na sigla em inglês) para pessoas com câncer e seus cuidadores.

Perguntas a fazer à equipe de cuidados de saúde

A comunicação constante é importante para tomar decisões informadas sobre seus cuidados de saúde. Considere fazer à equipe de assistência médica as seguintes perguntas:

- Que tipo de câncer de mama eu tenho?
- Você pode me explicar meu relatório de patologia (resultados de exames laboratoriais)?
- Qual é o estágio do câncer de mama? O que isto significa?
- Qual é o status de ER/PR do tumor? Qual é o status do HER2? O que isto significa?
- Poderia me explicar quais são minhas opções de tratamento?
- Que pesquisas clínicas estão disponíveis para mim? Em que localidades são realizadas e como posso saber mais sobre elas?
- Que plano de tratamento você recomenda? Por quê?
- Devo pensar em tratamento antes da cirurgia?
- Qual é o objetivo de cada tratamento? O tratamento é para eliminar o câncer, fazer com que eu me sinta melhor ou ambos?
- Quem fará parte de minha equipe de tratamento e qual a função de cada um dos membros?
- Como este tratamento afetará minha vida diária? Eu poderei trabalhar, me exercitar e realizar minhas atividades normais?
- Este tratamento afetará minha capacidade de engravidar ou ter filhos? O que pode ser feito para preservar minha fertilidade?
- Que eventos adversos de longo prazo estão associados ao meu tratamento de câncer?
- Se estiver preocupada com os custos do tratamento do câncer, quem pode me ajudar?
- Onde posso encontrar apoio emocional para mim e minha família?
- Para quem devo telefonar se tiver perguntas ou problemas?
- Há mais alguma coisa que eu deva perguntar?

Encontre mais perguntas para fazer à equipe de assistência médica em www.cancer.net/breast e em www.cancer.net/metastaticbreast. Para uma lista digital de perguntas, baixe o aplicativo móvel gratuito da Cancer.Net em www.cancer.net/app.

As ideias e opiniões expressadas aqui não refletem necessariamente aquelas da American Society of Clinical Oncology (Sociedade Americana de Oncologia Clínica, ASCO® na sigla em inglês) ou da The Conquer Cancer Foundation (Fundação da Superação do Câncer) da American Society of Clinical Oncology. As informações apresentadas neste informativo não representam conselhos médicos ou legais e não substituem a consulta com um médico ou outro profissional de saúde. Pacientes com perguntas relacionadas a cuidados de saúde devem telefonar ou visitar seu médico ou outro profissional de saúde imediatamente e não devem ignorar conselhos médicos profissionais ou adiar sua busca em razão das informações encontradas aqui. A menção de qualquer produto, serviço ou tratamento neste informativo não deve ser interpretada como recomendação da American Society of Clinical Oncology. A American Society of Clinical Oncology não é responsável por qualquer lesão ou dano a pessoas ou propriedades devido ou relacionado a qualquer uso dos materiais de educação para pacientes da American Society of Clinical Oncology ou quaisquer erros ou omissões.

Profissionais de saúde: Para pedidos de cópias impressas adicionais, ligue para 888-273-3508 (EUA) ou acesse www.cancer.net/estore.

Cancer.Net

Informações ao paciente aprovadas por médicos da ASCO®

AMERICAN SOCIETY OF CLINICAL ONCOLOGY

2318 Mill Road, Suite 800, Alexandria, VA 22314 | Ligação gratuita (EUA): 888-651-3038 |
Telefone: 571-483-1300 | www.asco.org | www.cancer.net | www.conquer.org
© 2017 American Society of Clinical Oncology. Para informações sobre permissões, entre em contato com permissions@asco.org.

PALAVRAS QUE VOCÊ DEVE CONHECER

Benigno:

Um tumor não canceroso

Biópsia:

Remoção de uma pequena amostra de tecido, que é examinada por um microscópio para verificar se existem células cancerígenas

DCIS:

Carcinoma ductal in situ; câncer que não se espalhou além dos dutos e não é invasivo

Lumpectomia:

A remoção cirúrgica de um tumor e de uma área de tecido saudável em torno do tumor

Maligno:

Um crescimento ou massa cancerosa

Mastectomia:

Remoção cirúrgica de toda a mama

Metástase:

Migração do câncer para outra parte do corpo, geralmente para outro órgão

Nódulo linfático:

Um pequeno órgão no formato de um feijão que combate infecções

Oncologista:

Um médico especializado no tratamento do câncer

Quimioterapia:

Uso de fármacos para destruir células cancerígenas

Radioterapia:

O uso de raios-X de alta energia para destruir células cancerígenas

Tumor:

Um crescimento anormal de tecido corporal

DISPONIBILIZADO PELA

CONQUER CANCER®
THE ASCO FOUNDATION