

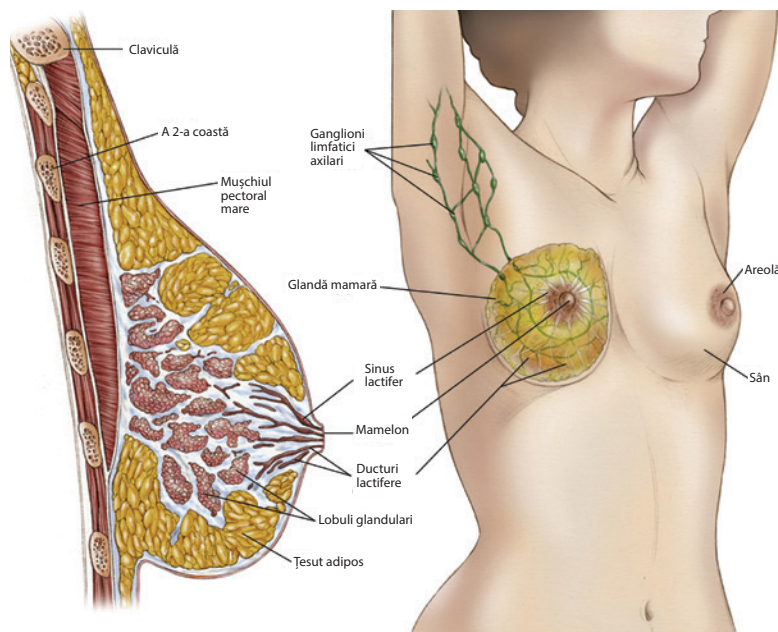
Cancerul de sân

Ce este cancerul de sân?

Cancerul de sân debutează atunci când celulele mamare sănătoase cresc incontrolabil, formând de obicei o formațiune denumită tumoră. Cancerul de sân este cel mai frecvent tip de cancer diagnosticat la femeile din Statele Unite (cu excepția cancerului de piele).

Care sunt părțile sânelui?

Majoritatea sânelui este reprezentat de țesut adipos. Cu toate acestea, conține de asemenea o rețea de lobi, care sunt compuși din structuri mici asemănătoare unor tuburi, denumite lobuli, care conțin canale galactofore. Mici ducturi conectează glandele, lobulii și lobi și transportă laptele din lobi către mamelon. Majoritatea cancerelor de sân debutează la nivelul celulelor care căpтуșesc ducturile galactofore și sunt denumite carcinoame ductale. Al doilea cel mai frecvent tip debutează la nivelul lobulilor și este denumit carcinom lobular.



Ce reprezintă stadiul?

Stadiul este o modalitate de a descrie localizarea cancerului, cât de mult s-a dezvoltat cancerul și dacă sau unde s-a extins acesta. Există 5 tipuri de cancer de sân: stadiul 0 (zero), care este denumit cancer non-invaziv sau carcinom ductal in situ (CDIS) și stadiile I-IV (1 până la 4). Puteți găsi mai multe descrieri și ilustrații ale acestor stadii la www.cancer.net/breast.

Cum este tratat cancerul de sân?

Biologia și comportamentul unui cancer de sân afectează planul de tratament și cancerul fiecărei persoane este diferit. Medicii iau în considerare mulți factori atunci când recomandă un plan de tratament, inclusiv stadiul cancerului; statusul receptorului 2 al factorului de creștere epidermică umană (HER2) și statusul receptorilor hormonal, care include receptori de estrogen (ER) și receptori de progesteron (PR); prezența mutațiilor cunoscute (modificări) la nivelul genelor cancerului de sân; și vârsta, starea generală de sănătate a femeii și dacă aceasta a avut menopauza. Pentru stadiile incipiente ale cancerului, intervenția chirurgicală pentru extirparea tumorii și a ganglionilor limfatici din vecinătate este, de obicei, tratamentul de primă intenție. Tratamentul suplimentar cu chimioterapie, radioterapie, terapie hormonală sau terapie țintită este de obicei administrat după intervenția chirurgicală, pentru a reduce riscul de recidivă a cancerului. De asemenea, aceste tratamente pot fi administrate înaintea intervenției chirurgicale, pentru a micșora dimensiunea tumorii. Tratamentul cancerului care s-a extins sau a recidivat după tratament depinde de mulți factori. Acesta poate include terapiile enumerate mai sus, utilizate într-o combinație diferită sau cu un ritm diferit. Atunci când se iau decizii privind tratamentul, femeile pot lua, de asemenea, în considerare un studiu clinic; discutați cu medicul dvs. despre toate opțiunile de tratament. Reacțiile adverse ale tratamentului cancerului de sân pot fi reduse sau gestionate cu o varietate de medicații și cu ajutorul echipei dvs. de îngrijire medicală. Aceasta este denumită îngrijire paliativă și reprezintă o parte importantă a planului general de tratament.

Cum pot face față cancerului de sân?

Conștientizarea veștii privind un diagnostic de cancer și comunicarea cu echipa dvs. de îngrijire medicală reprezintă părți cheie ale procesului de adaptare. Căutarea sprijinului, organizarea informațiilor privind sănătatea dvs., primirea răspunsurilor la toate întrebările dvs. și participarea la procesul de luare a deciziilor reprezintă alți pași. Discutați cu echipa dvs. de îngrijire medicală cu privire la orice preocupări. Înțelegerea sentimentelor dvs. și ale persoanelor apropiate poate ajuta la gestionarea diagnosticului, tratamentului și procesului de vindecare.

ASCO ANSWERS este o colecție de materiale educaționale pentru pacienți aprobate de oncologi, dezvoltate de American Society of Clinical Oncology (Societatea Americană de Oncologie Clinică, ASCO[®]) pentru persoanele cu cancer și pentru îngrijitorii acestora.

Întrebări de adresat echipei dvs. de îngrijire medicală

Comunicarea constantă este importantă pentru a lua decizii informate privind îngrijirea dvs. medicală. Luați în considerare să adresați următoarele întrebări echipei dvs. de îngrijire medicală:

- Ce tip de cancer de sân am?
- Îmi puteți explica raportul anatomopatologic? (rezultatele analizelor de laborator)?
- Ce stadiu are cancerul de sân? Ce înseamnă acest lucru?
- Care este statusul ER/PR al tumorii? Care este statusul HER2? Ce înseamnă acest lucru?
- Îmi puteți explica opțiunile mele de tratament?
- Ce studii clinice sunt disponibile pentru mine? Unde sunt localizate și cum pot afla mai multe despre ele?
- Ce plan de tratament îmi recomandați? De ce?
- Trebuie luat în considerare tratamentul înaintea intervenției chirurgicale?
- Care este obiectivul fiecărui tratament? Este de a elimina cancerul, de a mă ajuta să mă simt mai bine sau ambele?
- Cine va face parte din echipa mea de tratament și ce sarcini va avea fiecare membru?
- Cum îmi va afecta acest tratament viața de zi cu zi? Voi putea să merg la serviciu, să fac exerciții fizice și să efectuez activitățile mele obișnuite?
- Acest tratament va afecta capacitatea mea de a rămâne însărcinată sau de a avea copii? Ce poate fi făcut pentru a-mi păstra fertilitatea?
- Ce reacții adverse pe termen lung sunt asociate cu tratamentul cancerului meu?
- Cine mă poate ajuta dacă am îngrijorări privind gestionarea costurilor pentru îngrijirea cancerului?
- Unde pot găsi sprijin emoțional pentru mine și familia mea?
- Pe cine pot contacta pentru întrebări sau probleme?
- Există alte întrebări pe care ar trebui să le adresez?

Găsiți mai multe întrebări de adresat echipei de îngrijire medicală la www.cancer.net/breast și www.cancer.net/metastaticbreast. Pentru o listă de întrebări în format digital, descărcați aplicația mobilă gratuită a Cancer.Net la www.cancer.net/app.

Ideile și opiniile exprimate aici nu reflectă neapărat opiniile American Society of Clinical Oncology (Societatea Americană de Oncologie Clinică, ASCO®) sau ale Fundației Cucereste Cancerul a ASCO. Informațiile din cadrul acestei fișe descriptive nu sunt destinate să reprezinte sfaturi medicale sau juridice sau să înlocuiască consultația cu un medic sau alt furnizor licențiat de îngrijire medicală. Pacienții care au întrebări legate de îngrijirile medicale trebuie să contacteze sau să viziteze cu promptitudine medicul sau furnizorul lor de servicii medicale și nu trebuie să neglijeze sfaturile medicale specializate sau să amâne solicitarea acestora din cauza informațiilor întâlnite aici. Menționarea oricărui produs, serviciu sau tratament în cadrul acestei fișe descriptive nu trebuie considerată o aprobare din partea ASCO. ASCO nu este responsabilă pentru nicio vătămare sau prejudiciu aduse persoanelor sau bunurilor care rezultă din sau sunt legate de utilizarea oricăror materiale educaționale pentru pacient ale ASCO sau orice erori sau omisiuni.

Pentru profesioniștii din domeniul sănătății: Pentru a comanda mai multe copii tipărite, vă rugăm să sunați la 888-273-3508 sau să vizitați www.cancer.net/estore.

Cancer.Net

Informații pentru pacienți aprobate de medici, furnizate de ASCO®

AMERICAN SOCIETY OF CLINICAL ONCOLOGY

2318 Mill Road, Suite 800, Alexandria, VA 22314 | Gratuit: 888-651-3038 | Telefon: 571-483-1300
www.asco.org | www.cancer.net | www.conquer.org
© 2017 Societatea Americană de Oncologie Clinică. Pentru informații privind permisiunile, contactați permissions@asco.org.

CUVINTE DE ȘTIUT

Benign:

O formațiune care nu este canceroasă

Biopsie:

Extirparea unei mici probe de țesut, care este examinată la microscop pentru a căuta celule canceroase

Chimioterapie:

Utilizarea medicamentelor pentru a distruge celulele canceroase

CDIS:

Carcinom ductal in situ; cancer care nu s-a extins dincolo de ducturi și care nu este invaziv

Ganglion limfatic:

Un organ de mici dimensiuni, cu forma unui bob de fasole, care luptă împotriva infecțiilor

Lumpectomie:

Extirparea chirurgicală a tumorii și a unei zone de țesut sănătos din jurul tumorii

Malign:

O formațiune sau masă canceroasă

Mastectomie:

Extirparea chirurgicală a întregului sân

Metastază:

Extinderea cancerului către o altă parte a corpului, de obicei către un alt organ

Oncolog:

Un medic specializat în tratarea cancerului

Radioterapie:

Utilizarea razelor X cu energie înaltă pentru a distruge celulele canceroase

Tumoră:

O creștere anormală a țesutului corpului

PUS LA DISPOZIȚIE DE

CONQUER CANCER®
THE ASCO FOUNDATION