

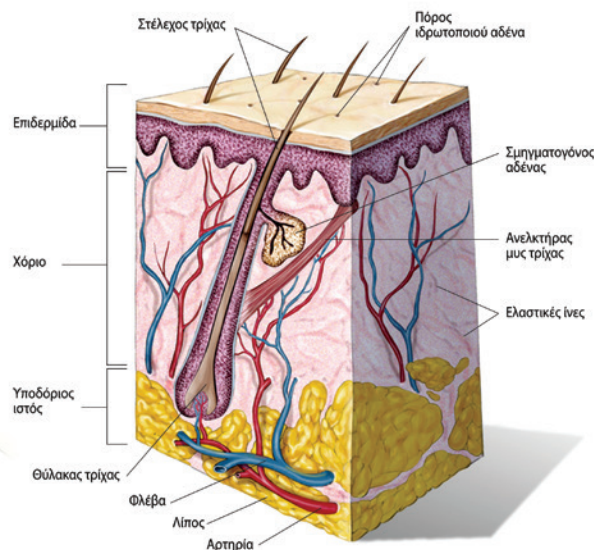
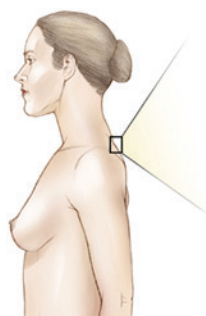
## Μελάνωμα

### Τι είναι το μελάνωμα;

Το μελάνωμα είναι ένας από τους πιο σοβαρούς τύπους καρκίνου του δέρματος. Εμφανίζεται όταν υγιή κύτταρα που παράγουν χρωστική και τα οποία ονομάζονται μελανοκύτταρα αλλάζουν και αναπτύσσονται εκτός ελέγχου, σχηματίζοντας τελικά μια μάζα που ονομάζεται όγκος. Ορισμένες φορές, το μελάνωμα αναπτύσσεται από έναν φυσιολογικό σπίλο τον οποίον έχει ήδη το άτομο στο δέρμα του. Το μελάνωμα μπορεί να εμφανιστεί οπουδήποτε στο σώμα.

### Ποια είναι η λειτουργία του δέρματος;

Το δέρμα προστατεύει από λοιμώξεις και τραυματισμούς, βοηθά στη ρύθμιση της θερμοκρασίας του σώματος, αποθηκεύει νερό και λίπος και παράγει βιταμίνη D. Το δέρμα αποτελείται από την επιδερμίδα (εξωτερική στρώση), το χόριο (εσωτερικό στρώμα) και τον υποδόριο ιστό (βαθύτερο στρώμα λίπους). Το βαθύτερο στρώμα της επιδερμίδας περιέχει μελανοκύτταρα.



### Τι σημαίνει στάδιο;

Το στάδιο είναι ένας τρόπος περιγραφής του πού βρίσκεται ο καρκίνος, εάν ή πού έχει εξαπλωθεί και εάν επηρεάζει άλλα μέρη του σώματος. Υπάρχουν 5 στάδια για το μελάνωμα: στάδιο 0 (μηδέν) και στάδια I έως IV (1 έως 4). Βρείτε περισσότερες πληροφορίες στο [www.cancer.net/melanoma](http://www.cancer.net/melanoma).

### Πώς θεραπεύεται το μελάνωμα;

Η θεραπεία του μελανώματος εξαρτάται από το πάχος του, από το εάν έχει εξαπλωθεί ο καρκίνος, από το στάδιο, από το εάν υπάρχουν συγκεκριμένες γενετικές αλλαγές στα κύτταρα του μελανώματος, από τον ρυθμό ανάπτυξης του μελανώματος και τη γενική υγεία του ατόμου. Εάν το μελάνωμα δεν έχει εξαπλωθεί σε άλλα μέρη του σώματος, η χειρουργική επέμβαση αποτελεί την κύρια θεραπεία. Οι περισσότεροι άνθρωποι με μελάνωμα πρώιμου σταδίου θεραπεύονται με την πρώτη χειρουργική επέμβαση. Έπειτα από τη χειρουργική επέμβαση, το μελάνωμα σταδίου II και σταδίου III μπορεί να αντιμετωπιστεί με ακτινοθεραπεία ή ανοσοθεραπεία εάν υπάρχει υψηλός κίνδυνος επανεμφάνισης του καρκίνου.

Το μελάνωμα σταδίου III που δεν μπορεί να απομακρυνθεί με χειρουργική επέμβαση καλείται «μη εγχειρήσιμο». Το μελάνωμα σταδίου IV είναι όταν ο καρκίνος έχει εξαπλωθεί σε άλλα μέρη του σώματος. Ο καρκίνος σε αυτά τα στάδια συνήθως αντιμετωπίζεται συστηματικά. Οι επιλογές θεραπείας περιλαμβάνουν την ανοσοθεραπεία, τη στοχευμένη θεραπεία, τη θεραπεία εντός της βλάβης, τη χημειοθεραπεία, την ακτινοθεραπεία, τη χειρουργική επέμβαση και τη θεραπεία έγχυσης σε απομονωμένο άκρο, η οποία είναι όταν η χημειοθεραπεία εντοπίζεται σε συγκεκριμένο χέρι ή πόδι. Συζητήστε με τον γιατρό σας σχετικά με όλες τις επιλογές θεραπείας, συμπεριλαμβανομένων των κλινικών δοκιμών. Οι κλινικές δοκιμές αποτελούν μια επιλογή που πρέπει να εξεταστεί για τη θεραπεία και την περίθαλψη για όλα τα στάδια του καρκίνου.

Οι ανεπιθύμητες ενέργειες της θεραπείας κατά του μελανώματος μπορούν συχνά να προληφθούν ή να αντιμετωπιστούν με τη βοήθεια της ομάδας υγείας σας. Αυτό ονομάζεται παρηγορητική ή υποστηρικτική φροντίδα και αποτελεί σημαντικό μέρος του συνολικού πλάνου θεραπείας.

### Πώς μπορώ να αντιμετωπίσω το μελάνωμα;

Η αποδοχή της διάγνωσης του καρκίνου και η επικοινωνία με την ομάδα φροντίδας υγείας σας αποτελούν τα βασικά μέρη της διαδικασίας αντιμετώπισης. Άλλα βήματα είναι να ζητήσετε υποστήριξη, να οργανώσετε τις πληροφορίες για την υγεία σας, να φροντίσετε ώστε να λάβετε απαντήσεις σε όλες τις ερωτήσεις σας και να συμμετέχετε στη διαδικασία λήψης αποφάσεων. Συζητήστε με την ομάδα φροντίδας υγείας σας σχετικά με τυχόν ανησυχίες. Η κατανόηση των συναισθημάτων σας και των συναισθημάτων των ανθρώπων που βρίσκονται κοντά σας μπορεί να σας βοηθήσει στη διαχείριση της διάγνωσης, της θεραπείας και της διαδικασίας αποθεραπείας.

Η σειρά **ASCO ANSWERS** είναι μια συλλογή από εγκεκριμένο από ογκολόγους εκπαιδευτικό υλικό για ασθενείς που αναπτύχθηκε από την Αμερικανική Εταιρεία Κλινικής Ογκολογίας (American Society of Clinical Oncology, ASCO) για άτομα με καρκίνο και για τους φροντιστές τους.

## Ερωτήσεις προς την ομάδα φροντίδας υγείας σας

Η τακτική επικοινωνία είναι σημαντική για τη λήψη ενήμερων αποφάσεων σχετικά με την περίθαλψη σας. Μπορεί να είναι χρήσιμο να φέρετε κάποιον δικό σας άνθρωπο στο ραντεβού σας για να κρατά σημειώσεις. Σκεφθείτε να ρωτήσετε την ομάδα υγείας σας τις ακόλουθες ερωτήσεις:

- Τι τύπο ή υποτύπο μελανώματος έχω;
- Μπορείτε να μου εξηγήσετε την παθολογοανατομική μου αναφορά (αποτελέσματα εργαστηριακών εξετάσεων);
- Σε ποιο στάδιο είναι το μελάνωμα; Τι σημαίνει αυτό;
- Θα μου εξηγήσετε τις επιλογές θεραπείας μου;
- Ποιες κλινικές δοκιμές διατίθενται για μένα; Πού βρίσκονται και πώς θα μάθω περισσότερα για αυτές;
- Η χειρουργική επέμβαση θα μπορέσει να αφαιρέσει όλο το μελάνωμα;
- Πρέπει να υποβληθώ σε βιοψία φρουρού λεμφαδένα για να μάθω αν ο καρκίνος έχει εξαπλωθεί στους λεμφαδένες;
- Το μελάνωμα μου έχει μετάλλαξη *BRAF* ή άλλη γνωστή γενετική μετάλλαξη; Αποτελεί επιλογή η στοχευμένη θεραπεία ή η ανοσοθεραπεία;
- Ποιο πλάνο θεραπείας συστήνετε; Γιατί;
- Ποιος είναι ο στόχος κάθε θεραπείας; Ο στόχος είναι να εξαλειφθεί το μελάνωμα, να με βοηθήσει να αισθάνομαι καλύτερα ή και τα δύο;
- Ποια θα είναι τα μέλη της θεραπευτικής μου ομάδας και τι κάνει κάθε μέλος;
- Πώς θα επηρεάσει αυτή η θεραπεία την καθημερινή μου ζωή; Θα μπορέσω να εργάζομαι, να ασκούμαι και να εκτελώ τις συνήθειες μου δραστηριότητας;
- Αυτή η θεραπεία θα επηρεάσει την ικανότητά μου να μείνω έγκυος ή να αποκτήσω παιδιά;
- Ποιες μακροπρόθεσμες ανεπιθύμητες ενέργειες μπορεί να σχετίζονται με τη θεραπεία μου κατά του καρκίνου;
- Εάν ανησυχώ για τη διαχείριση του κόστους της αντικαρκινικής μου περίθαλψης, ποιος μπορεί να με βοηθήσει;
- Πού μπορώ να βρω συναισθηματική υποστήριξη για εμένα και την οικογένειά μου;
- Ποιον πρέπει να καλέσω εάν υπάρχουν τυχόν ερωτήσεις ή προβλήματα;

Βρείτε περισσότερες ερωτήσεις για την ομάδα φροντίδας υγείας σας στη διεύθυνση [www.cancer.net/melanoma](http://www.cancer.net/melanoma). Για τον ψηφιακό κατάλογο των ερωτήσεων, κάντε λήψη της δωρεάν εφαρμογής για κινητά του Cancer.Net από τη διεύθυνση [www.cancer.net/app](http://www.cancer.net/app).

Οι ιδέες και οι απόψεις που εκφράζονται εδώ δεν αντικατοπτρίζουν απαραίτητα τις απόψεις της Αμερικανικής Εταιρείας Κλινικής Ογκολογίας (ASCO) ή του Ιδρύματος Κατακτήσει τον Καρκίνο [Conquer Cancer] της ASCO. Οι πληροφορίες στο παρόν ενημερωτικό δελτίο δεν προορίζονται ως ιατρικές ή νομικές συμβουλές ή ως υποκατάστατο για τη λήψη συμβουλής από ιατρό ή άλλο εξουσιοδοτημένο πάροχο υγειονομικής φροντίδας. Οι ασθενείς με ερωτήσεις που σχετίζονται με τη φροντίδα υγείας τους θα πρέπει να καλούν αμέσως ή να δουν αμέσως τον ιατρό τους ή άλλο πάροχο φροντίδας υγείας και να μην παραβλέπουν τις επαγγελματικές ιατρικές συμβουλές ή να καθυστερούν να τις αναζητήσουν λόγω των πληροφοριών που λαμβάνουν από εδώ. Η αναφορά οποιουδήποτε προϊόντος, υπηρεσίας ή θεραπείας στο παρόν ενημερωτικό δελτίο δεν θα πρέπει να ερμηνεύεται ως υποστήριξη από την ASCO. Η ASCO δεν φέρει καμία ευθύνη για τυχόν τραυματισμό ή ζημία σε πρόσωπα ή περιουσιακά στοιχεία που προκύπτουν από ή σχετίζονται με οποιαδήποτε χρήση του εκπαιδευτικού υλικού για ασθενείς της ASCO ή για τυχόν λάθη ή παραλείψεις.

**Επαγγελματίες υγείας:** Για να παραγγείλετε περισσότερα έγχαρτα αντίγραφα, καλέστε στο 888-273-3508 ή επισκεφθείτε τη διεύθυνση [www.cancer.net/estore](http://www.cancer.net/estore).

# Cancer.Net

Εγκεκριμένες από ιατρό πληροφορίες για τους ασθενείς από την ASCO®

AMERICAN SOCIETY OF CLINICAL ONCOLOGY

2318 Mill Road, Suite 800, Alexandria, VA 22314 | Ατελώς: 888-651-3038 | Τηλέφωνο: 571-483-1300

[www.asco.org](http://www.asco.org) | [www.cancer.net](http://www.cancer.net) | [www.conquer.org](http://www.conquer.org)

© 2018 Αμερικανική Εταιρεία Κλινικής Ογκολογίας. Για πληροφορίες σχετικά με τις άδειες, επικοινωνήστε με τη διεύθυνση [permissions@asco.org](mailto:permissions@asco.org).

## ΛΕΞΕΙΣ ΠΟΥ ΠΡΕΠΕΙ ΝΑ ΓΝΩΡΙΖΕΤΕ

### Ακτινοθεραπεία:

Η χρήση ακτίνων Χ υψηλής ενέργειας για την καταστροφή των καρκινικών κυττάρων

### Ανοσοθεραπεία:

Θεραπεία που αποσκοπεί στην ενίσχυση της φυσικής άμυνας του οργανισμού για την καταπολέμηση του καρκίνου

### Βιοψία φρουρών λεμφαδένων:

Αφαίρεση του/των φρουρού(ών) λεμφαδένα(ων) προκειμένου να διαπιστωθεί εάν έχει εξαπλωθεί ο καρκίνος

### Βιοψία:

Αφαίρεση δείγματος ιστού που στη συνέχεια εξετάζεται με μικροσκόπιο για να ελεγχθεί εάν περιέχει καρκινικά κύτταρα

### Δερματολόγος:

Γιατρός που ειδικεύεται στη θεραπεία ασθενειών και παθήσεων του δέρματος

### Λεμφαδένας:

Ένα μικροσκοπικό όργανο σε σχήμα φασολιού που καταπολεμά τις λοιμώξεις

### Μετάσταση:

Η εξάπλωση του καρκίνου από το σημείο από όπου ξεκίνησε σε άλλο μέρος του σώματος

### Ογκολόγος:

Γιατρός που ειδικεύεται στη θεραπεία του καρκίνου

### Στοχευμένη θεραπεία:

Θεραπεία που στοχεύει σε συγκεκριμένα γονίδια ή πρωτεΐνες που επηρεάζουν την ανάπτυξη και την επιβίωση του καρκίνου

### Φρουρός λεμφαδένας:

Ο πρώτος λεμφαδένας στον οποίο ο καρκίνος είναι πιθανό να εξαπλωθεί από έναν πρωτογενή όγκο

### Χημειοθεραπεία:

Χρήση φαρμάκων για την καταστροφή των καρκινικών κυττάρων

ΔΙΑΤΙΘΕΤΑΙ ΜΕΣΩ

CONQUER CANCER®  
THE ASCO FOUNDATION